

BEE-OMS

Sensore di Movimento di Oggetti



**Rilevazione del
movimento**



**Rilevazione delle
vibrazioni**



**3 livelli di
sensibilità**



Notifica istantanea



**Controllo Remoto
Completo**

1.Introduzione

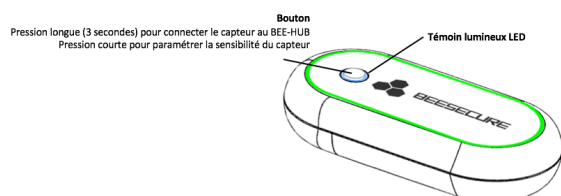
Grazie per aver scelto il BEE-OMS Sensore di Movimento di Oggetti di BeeSecure.

BEE-OMS rileva il movimento e la vibrazione degli oggetti. Quando viene rilevato un movimento/vibrazione, il BEE-OMS attiverà l'allarme e invierà una notifica all'utente allo smartphone. Il BEE-OMS ha 3 livelli di sensibilità, Basso-Medio-Alto per rilevare diversi tipi di movimento o vibrazioni. E' possibile impostare il livello di sensibilità a seconda delle necessità. Il BEE-OMS può essere usato per qualsiasi oggetto di valore, ad esempio la cassaforte, vetrinetta, scrivania, quadro ecc. Consigliamo di mantenere il sensore fuori dalla portata dei bambini e in un luogo nascosto per evitare che qualcuno lo disinstalli.

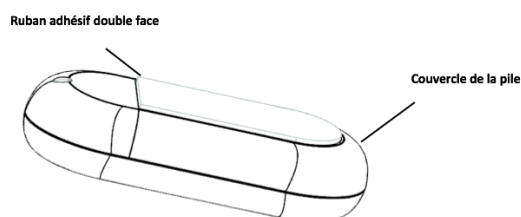
Si assicuri di leggere il libretto di istruzioni prima di utilizzare il BEE-OMS.

1.1 Descrizione del prodotto

Vista di Fronte



Vista di Dietro



1.2 Caratteristiche

Dimensioni	59*29*15mm
Pila	3V Pila piatta (CR2032);
Livelli di Sensibilità	Basso-Medio-Alto
Temperatura	-10~50°C;
Umidità	<90%, senza condensa;
Materiale	ABS/PC
Protocollo	ZigBee

⚠ Il prodotto non deve essere modificato in nessun modo, solamente in modo conforme alle modifiche descritte nelle istruzioni.

1.3 Contenuto

- **Sensore di Movimento de Oggetti x1**
- **Libretto di Istruzioni x1**

1.4 Funzioni del Prodotto

Il BEE-OMS può essere utilizzato insieme al BEE-HUB (acquistabile separatamente). Le funzioni principali sono:

- Modificare il Nome
- Allarme On/Off
- Storia dei movimenti/vibrazioni
- Notifica Istantanea
- Livelli di Sensibilità Personalizzati
- Configurazione in Remoto
- Programmazione di Allarme
- Notifica di Pila in Esaurimento

1.5 Passaggi da seguire

- **Passaggio 1:** Scaricare l'Applicazione BeeSecure e Registrarsi
- **Passaggio 2:** Introdurre la pila
- **Passaggio 3:** Aggiungere il BEE-HUB al Wi-Fi
- **Passaggio 4:** Connettere il BEE-OMS al BEE-HUB
- **Passaggio 5:** Installare il BEE-OMS
- **Passaggio 6:** Configurare il BEE-OMS dall'Applicazione

Sugeriamo di seguire i passaggi nell'ordine descritto, per installare e configurare il sensore. Quando collega il BEE-OMS al Hub occorre mantenere il sensore vicino al Hub. Dopo aver collegato i dispositivi è possibile collocare il sensore a una distanza di 20 metri dal hub (dipendendo dall'ambiente circostante). E' possibile configurare il sensore da qualsiasi luogo dal suo smartphone.

2. Installazione

2.1 Scaricare l'applicazione BeeSecure e Registrarsi

Prima di esplorare tutte le funzioni del BEE-OMS usando l'applicazione BeeSecure, occorre scaricare l'applicazione BeeSecure dalla Apple Store o Google Play.

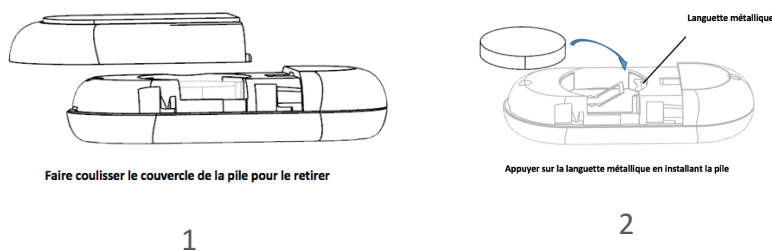
Registrare il suo profilo personale nell'applicazione BeeSecure:

1. Introdurre nome e cognome
2. Introdurre il suo indirizzo di posta elettronica e il codice di verifica. Il codice di verifica verrà inviato all'e-mail usata per la registrazione. (Controlli la cartella "spam" se non riceve l'mail nella cartella principale). Legga i "Termini e Condizioni" prima di confermare.

2.2 Introduzione della pila

1. Togliere il coperchio della pila nella parte posteriore dell'unità del sensore.

2. Introdurre la nuova pila e rimettere il coperchio



2.3 Aggiungere il Hub al Wi-Fi

Prima di configurare qualsiasi dispositivo BeeSecure, è necessario connettere il BEE-HUB al Wi-Fi.

Si accerti di seguire i passaggi elencati o le istruzioni nell'applicazione per aggiungere il Hub. **Tenga presente che i passaggi descritti di seguito sono basati su un iPhone iOS. L'applicazione in uno smartphone Android sono leggermente diversi.**

1. Premere **+** sull'angolo superiore destro della pagina principale dell'applicazione (Home).
2. Selezionare **BEE-HUB** dalla lista dei dispositivi
3. Connettere il BEE-HUB ad una presa di corrente. Una volta collegato, la spina luminosa LED del Hub brillerà di azzurro il che significa che il Hub è pronto per essere aggiunto alla rete. *Se la spina luminosa non brilla di azzurro, premere il pulsante del Hub per più di 3 secondi per riaccendere il hub fino a che brilli di colore azzurro.
4. Selezionare il Wi-Fi e introdurre la password del Wi-Fi. Cliccare su **Avanti**.
*Attualmente, BeeSecure non è compatibile con WiFi 5G o con WiFi senza password.
5. – Utente iOS: Cliccare su **Configurazione**. Il dispositivo aprirà la configurazione Wi-Fi del suo telefono. Selezionare BeeSecure-XXX dalla lista del Wi-Fi, introdurre **BESECURE** come password e ritornare all'applicazione BeeSecure. Attenda che si visualizzi il pulsante **Avanti**. Cliccare su **Avanti**.
- Utente Android: Selezionare BeeSecure-XXX, la schermata apparirà automaticamente, cliccare su **Avanti**.
6. Aspettare che il Hub venga riconosciuto, selezionare il dispositivo e cliccare su **Connettere** al Wi-Fi e dopo **Finire**.

Nell'utilizzo per la prima volta, nel passaggio 5 agli utenti di uno smartphone iOS verrà richiesto di introdurre la password per collegare il BEE-HUB al Wi-Fi. La password è **BESECURE**. Per le volte successive, iOS ricorderà la password e non

2.4 Collegare il BEE-OMS al BEE-HUB

Collegare il BEE-OMS al BEE-HUB per stabilire la comunicazione tra il hub e il sensore di movimento per controllare e verificarlo dall'applicazione.

1. Cliccare **+** nell'angolo superiore destro della pagina principale dell'applicazione.
2. Selezionare **BEE-OMS** dalla lista dei dispositivi.
3. Seguire le istruzioni dell'applicazione per collegare il dispositivo al Hub.

Quando si è connesso in modo adeguato, un messaggio comparirà nell'applicazione **“Si è aggiunto il dispositivo”**. Ritornare alla pagina principale (Home) dell'applicazione, il BEE-OMS apparirà nella lista dei dispositivi.

2.5 Installare il BEE-OMS

Dopo la configurazione, il sensore può essere installato a 20 metri di distanza dal Hub. Togliere la protezione dal nastro adesivo nella parte posteriore del sensore e attaccarlo alla superficie dell'oggetto di valore (ad es. Cassaforte, TV, o addirittura sulla finestra). Si consiglia di mantenere il sensore fuori dalla portata dei bambini e in un luogo nascosto per evitare che qualcuno lo disinstalli.



2.6 Configurare il BEE-OMS dall'Applicazione

Dopo aver collegato il BEE-OMS al BEE-HUB, è possibile configurare il sensore dal cellulare. Notifiche vengono inviate quando un movimento o vibrazione è rilevato. E' possibile impostare il livello di sensibilità a basso, medio, alto per evitare falsi allarmi causati da animali domestici o bambini.

2.6.1 Cambiare il nome del sensore

E' molto utile scegliere un nome per un sensore, specialmente se ci sono diversi dispositivi installati per distinguerli in modo semplice.

1. Premere sull'angolo superiore destro della **pagina del dispositivo**.
2. Cliccare su **Nome del Dispositivo** per cambiare il nome del sensore e **Confermare**

2.6.2 Allarme Acceso/Spento (On/Off)

E' possibile attivare o disabilitare l'allarme nella **Pagina dei Dispositivi**. Quando l'allarme è spento (OFF), disattiverà le notifiche sullo smartphone e non riceverà le seguenti notifiche:

- Notifica istantanea di movimento/vibrazione
- Disconnessione del sensore
- Notifica di Pila in Esaurimento
- Il sensore è stato riconfigurato

Tenga in considerazione che i messaggi non sono la stessa cosa delle notifiche di Allarme. Queste ultime hanno una priorità alta ed è richiesta un'azione da parte dell'utente. Quando l'allarme è spento (OFF), le notifiche al cellulare sono disattivate. Tuttavia è possibile visualizzare e ricevere messaggi dal sensore alla pagina Messaggi dell'applicazione.

2.6.3 Configurazione dei livelli di sensibilità

BEE-OMS offre 3 livelli di sensibilità, Basso-Medio-Alto i quali possono rilevare un leggero colpetto o un brusco movimento all'oggetto. Gli esempi qui riportati danno un'idea di come funzionano i livelli:

- Basso: rileva movimenti bruschi o danni alla superficie dell'oggetto, ad es. quando qualcuno danneggia la finestra.
- Medio: rileva movimenti medi o vibrazioni sulla superficie dell'oggetto, ad es. Qualcuno muove e sposta l'oggetto o da un colpo forte alla finestra.
- Alto: rileva movimenti delicati e leggeri o vibrazioni vicino all'oggetto, ad es. qualcuno che cammina con i tacchi vicino all'oggetto o accosta la finestra.

Si consiglia di sperimentare i diversi livelli di sensibilità per scegliere il livello adeguato alle proprie esigenze. Ad esempio, se ci sono sempre bambini che giocano vicino all'oggetto, è meglio configurare il livello a Basso. Se si va in vacanza e non ci si aspetta movimenti all'interno della casa, è meglio cambiare il livello ad Alto.

Segua i seguenti passaggi per configurare il livello di sensibilità dall'applicazione:

1. Cliccare sul pulsante di Impostazioni sull'angolo superiore destro nella pagina del sensore.
2. Cliccare su Sensibilità, la modalità prefissata è Bassa.
3. Selezionare il livello che si desidera, ad es. Medio
4. Seguire le istruzioni nell'applicazione e tenere premuto sul bottone del sensore stesso per un paio di secondi
5. Cliccare su Configurare, verrà visualizzato un cronometro con conto alla rovescia
6. Quando appare il messaggio Configurazione riuscita e il bottone LED del sensore brillerà per due volte, cliccare Completo

La configurazione impiega qualche secondo, se un errore viene visualizzato, ritorni alla pagina delle Impostazioni e riprovi nuovamente.

2.6.4 Visualizzare la storia dei messaggi

Ci sono due modi per vedere la storia dei messaggi e verificare lo stato del sensore dall'applicazione BeeSecure.

1. Dalla **Pagina del Dispositivo**
2. Dalla **Pagina dei Messaggi**

Dalla **pagina del dispositivo** si possono vedere i 50 messaggi più recenti e dalla **pagina dei messaggi** si possono visualizzare un numero illimitato di messaggi.

2.6.5 Eliminare/ Riconfigurare il dispositivo

Se si desidera ricollocare o connettere il sensore a un hub diverso è possibile eliminarlo o riconfigurarne e connetterlo a un hub seguendo i passaggi descritti nel capitolo 2.4. Mantenere premuto sul bottone del sensore per 10 secondi per riconfigurarne. Se scollega o reinstalla il sensore al hub, la storia dei messaggi del sensore e il nome verranno eliminati.

1. Eliminare il sensore dalla pagina dei dispositivi.
2. Seguire i passaggi del capitolo 2.4 per riconfigurare il sensore al Hub.

Avvertenza: per risparmio energetico della pila, si consiglia di eliminare il sensore dall'applicazione e successivamente riconfigurarne

3. Funzioni di Sicurezza

3.1 Notifica di Pila in Esaurimento

Quando la pila è a meno di 20%, riceverà una notifica sul cellulare. Cambiare la pila il prima possibile.

3.2 Sostituzione della pila

È possibile sostituire facilmente la pila seguendo le stesse istruzioni per l'introduzione della pila. Quando la pila viene cambiata, la storia dei messaggi e le configurazioni del sensore rimangono invariati. Non perderà nessun dato.

4. Precauzioni

1. Nascondere il sensore nell'oggetto di valore affinché non sia visibile.
2. Collocare il sensore a temperatura ambiente.
3. Non esporre il sensore a pioggia o umidità.
4. Evitare colpi o scuotere il sensore.

5. Non cercare di smontare il sensore a meno che venga descritto nel libretto delle istruzioni.
6. Utilizzare il voltaggio e la corrente standard indicata nella Lista dei Parametri o un adattatore di corrente certificato dalla CE.
7. Non collocare il sensore vicino ad altri dispositivi wireless che generino segnali di altra frequenza. La trasmissione potrebbe interrompersi tra i dispositivi. Consultare il suo distributore per suggerimenti se necessario.